

Fra Biosens til Herd Navigator

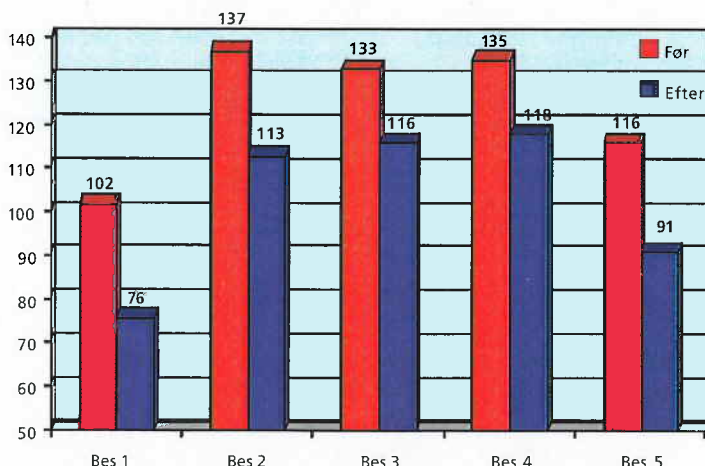
Overvågningssystemet Herd Navigator er i nogle år blevet testet i en række malkekvægbesætninger og resultaterne herfra er rigtigt gode. En version til VMS-besætninger ventes klar i efteråret 2009.

Herd Navigator - det online overvågningssystem til malkekøer, som er udviklet af projektet BIOSENS - har gennem flere år været i test i en række malkekvægbesætninger. Testen har bekræftet, at der er store gevinster at hente ved at bruge Herd Navigator. De deltagende landmænd har været glade for at få det nye hjælpemiddel til overvågning af køerne. Dels sparer det arbejdstid i stalden til overvågning, dels finder det de køer, der skal tages hånd om.

Finder mange ketosetilfælde og brunster

Testen viste blandt andet, at der i de fleste besætninger er mange flere ketosetilfælde end man venter. Disse køer er bare ikke til at finde uden hjælp af mælkeanalyser. Testen viste også, at der er et betragteligt tab af mælk hos disse køer.

Tomdage i fem testbesætninger i året før teststart og i 2008.



Analysen af reproduktionsforholdene i besætningerne har vist, at den tætte overvågning af brunst hos køerne har stor betydning. Herd Navigator finder mindst 95 % af brunsterne, således at insemineringsarbejdet kan intensiveres. Dette ses blandt andet af en reduktion i antal tom dage (figur 1) og et øget antal fødte kalve i besætningerne.

Beregner risikoen for sygdom og brunst

Herd Navigator analyserer fire substanser i mælken under malkningen.

Biosens-projektet har udviklet de biologiske modeller, som håndterer de mange måledata og øvrige oplysninger om de enkelte køer. Modellerne beregner risikoen for, at en ko er ved at bevæge sig væk fra en normaltilstand eller er i brunst. Modellerne kan beregne risikoen for mastitis, ketose, proteinmangel eller – overskud, reproduktions-

sygdomme (cyster i æggestokkene, brunstmangel m.v.) samt brunst, dvs. hvornår koen skal insemineres. Fordelen ved systemet er, at det kan forudsige disse tilstande, før landmanden selv ser synlige tegn.

Herd Navigator også til VMS

Lige nu fortsætter testen af Herd Navigator i nogle besætninger i Danmark, og systemet er solgt til landmænd i Danmark og Holland. I øjeblikket bliver der testet en version af Herd Navigator til VMS på Kvægbrugets Forsøgscenter. Udgaven til brug i besætninger med automatisk malkesystem (VMS) forventes klar til salg fra efteråret 2009.

Udviklingsarbejdet fortsætter

Udviklingen af Herd Navigator begyndte i 2002 ved stiftelsen af forskningssamarbejdet Biosens støttet af Innovationsloven. Biosens-projektet fortsætter i flere år endnu, og formålet er blandt andet at forske i flere indikatorer i mælk, som kan øge værdien af systemet, herunder indikatorer for ophørt ædelyst, vomacidose og karakterisering af mastitisbakterier. [læs mere på www.kfc-foulum.dk](http://www.kfc-foulum.dk).

Flere oplysninger

Centerleder Jens Yde Blom,
Biosens,
Biosens@agropark.dk